

# 群馬菱の実会だより

<http://www.hishinomi-gunma.sakura.ne.jp/~hishimig/>

(本紙は「群馬菱の実会ホームページ」から、毎月1日に、カラーで綺麗にご覧頂けます。ネットでの閲覧をお奨めします)

## 親睦旅行「那須高原」へのご案内

例年秋口に開催しております「菱の実会親睦旅行」を、当年度は下記のとおり計画しましたので、多くの皆様に参加いただきたくご案内申し上げます。

記

- (1) 開催日 ----- H27年9月15日(火)～16日(水)、一泊二日
- (2) 行先 ----- 那須塩原温泉(のんびり温泉案内所、足利市の旅行業者経由)
- (3) 宿泊ホテル ---- 那須ニューパレスホテル(栃木県那須郡那須湯本 213-271)
- (4) 参加費 ----- 男性: 15,000円/人、女性:13,000円/人
- (5) 行程(観光場所は調整中)

(一日目) 10:00 大利根寮出発→北関東道→東北道→那須 IC  
→那須ハートランド(昼食)→ホテル

(二日目) 10:00 ホテル出発→那須平成の森→那須ハートランド(昼食)  
→大利根寮着(18:00頃)

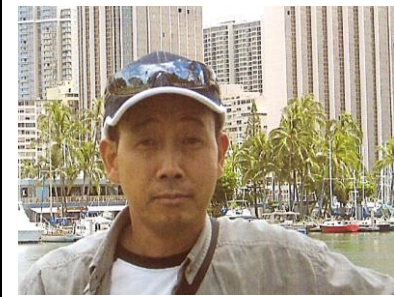
なお、今年度は例年の流れをいくつか変更しており、主な変更点は下記概要となります。

- (ア) 例年の観光バス利用方式 ⇒ 宿泊旅館の保有バスによる送迎方式に変更
    - ※ 昨年的高速バス事故により、運用管理が厳しくバス料金が大幅値上がり
    - ※ このため、狙いを遠方観光目的 ⇒ 近隣で親睦主目的方式に変更
  - (イ) 観光シーズン最盛期開催 ⇒ 運動会等、主要行事時期等を外した時期に設定
    - ※ 場所の選定難易、地元行事との重複を回避した狙いで設定した。
  - (ウ) 従来一社固定であった旅行会社 ⇒ 複数社(四社)からの相見積方式に変更
- (6) 申込み方法
- ① 同封の返信はがき、または下記②項にて、8月25日(火)までにお申込み下さい
  - ② インターネット視聴者の方は、下記クリックしてメールにて申請願います。  
[hishinomigunma@kmail.plala.or.jp](mailto:hishinomigunma@kmail.plala.or.jp)  
(申込者名をメール本文に記載して下さい)
  - ③ 特殊事情のある方は、川島(TEL 090-9005-1005)まで連絡願います。

### 【菱の実 雑感】

「絶歌」、先月6月中旬、某出版社から出された元少年Aの手記出版本である。元少年Aとは言へ既に32歳である。言い方を変えれば、「酒鬼薔薇聖斗」と書いた方が皆さん納得されるかもしれない!。▼思いたすのもゾーッとする悲惨な事件であった。この事件の加害者手記を出版して商売に結び付ける出版社の狙いは何なのか? 何よりも被害者家族の気持ち解が心配される。私の個人的見解を勝手に言わせてもらえば、加害者がどんなに反省しているかが絶対に許すべき事象では無いと考える。▼加害者に更生の機会を与えることは必要かもしれないが、被害者家族の気持ちを考えれば、決して表に出すべき話では無い。ましてや元少年A↓32歳である。当時は少年年であつても、既に一人前の大人である。TVニュースでも被害者家族の厳しいコメントが出されているが、如何なる理由があるかと出版等厳禁と考える。(川島和平)

## 【 新入会員紹介 】



中野 真さん（平成27年3月入会）伊勢崎市馬見塚町

1970年4月 入社(特殊電熱器係)  
1989年8月 石油ファンヒータ  
2004年10月 給営課 LF山口支店駐在  
2015年3月 温水器板金係 退職  
1年間休職後働く予定。

## ハイキング愛好会からのご案内とお願い

今年度からハイキング愛好会を設立しました。ハイキングやウォーキングが好きな方は是非とも愛好会に入会し、菱の実会の仲間と大自然を満喫し親睦を深めましょう。

現在会員は15名。（代表）橋本功衛（幹事）市村保明、森田昇夫（会計）大隅修一

### 活動内容

主に日帰りでの県内および近隣の野山のハイキング・ウォーキング。  
1～2か月に1度程度の山行を実施、そのほか山行を思い立ったら、メンバーから同行者を募り山行を計画

### 入会申し込み

メール：[hishinomigunma@kmail.plala.or.jp](mailto:hishinomigunma@kmail.plala.or.jp) 電話：0276-52-4260（橋本）

### 第1回目は尾瀬ヶ原ハイキングを実施します。

2015年9月3日（木）午前6時尾島総合支所（旧尾島役場）集合  
コース 鳩待峠～山の鼻～尾瀬ヶ原（約8時間、20km）  
申込み締切り 8月20日 上記アドレス、TELで。  
費用は未定

（マイクロバスチャーター、駐車料金等人数割り）  
参加希望者は愛好会入会をお願いします。

### 今後の予定

MHK菱花会との合同ハイキングを予定しています。  
（鐘撞堂山、寄居かんぼで入浴、昼バイキングの案）



## 尾島ねふた祭りのご案内と参加のお願い

今年も8月14日（金）、15日（土）の2日間行われますが、「三菱ねふた」は、今年も15日（土）のみ出陣となります。会員皆様のご協力をよろしくお願い申し上げます。

- ・ 受付 15:45～16:15 ・ 運行 17:30～21:30
- ・ 身仕度：事務局からの支給品はハッピーと豆絞りのみで、履物・ズボン は自前のもので対応下さるようお願いいたします。

ご協力いただける方は、担当幹事（井上佳久 52-2126）まで連絡をお願いします。  
なお、ねふた会場の清掃・片づけ（8月15日16日）についても、ご協力をよろしくお願いいたします。（朝6時、4丁目交差点集合）



キーボードの演奏と透明水彩画の制作の二つの趣味が、私の退職後の主活動となり、演奏活動はボランティアだけれど今では仕事になってしまい、ライブ回数は既に 500 回を超えている程繁盛で、菱の実だよりに投稿もしているが、「絵を描くこと」の投稿は初めて。でも水彩画を連載して頂いて7年(2009年6月～)。電子版はカラーで見られるし、バックナンバーまで設けて貰い素晴らしい。絵の掲載には、季節感も大切なので、掲載月に合った絵を提出するよう心掛けている。毎年の海外旅行や所属団体の写生会、ウォーキング中に気付いたスケッチ・写真等をもとに 50号(1.2m×1m)迄描いたものだ。関係する展覧会に出品した絵もあるし、菱の実総会 OB 作品展に出品した絵もある。透明水彩絵の具で描いているので透明水彩画で、絵の下の色が透けて見えて全体に透明感があって美しい。中学校で描いたのは不透明水彩でガッシュとも言われ、油絵の具の様に絵の下の色を塗りつぶしてしまう違いがある。

さて、八千代グランド西にあった公民館跡に、3年前に JA 宝泉事務所が新築オープンしたが、ヒョンな縁から、ここのホールに私の透明水彩画(10号)を4点展示させて頂き、1年半経過した。同じ絵では飽きるから季節毎に4点総入替えて、既に7回(28点)入替えた。同様のことが他にもある。

地元で昨年3月、宝町会館が新築オープンした。館内が殺風景だから大作の絵を寄贈してくれと自治会が言ってきた。冗談だと思って放っておいたら、督促が来たので F40 号を高級額に入れて寄贈したら、同じ絵では飽きるから、毎年年度末に入替えてくれと。今年の3月に新しい絵と入替えた。

JA 宝泉の話に戻って、更に地元の JA だから宝泉地域を描いた絵が良い、融資促進のためにトラクタ等の農業機械の絵も飾りたい等々の注文も相次ぎ、順次応じてきた。絵の主題を「宝泉を描く!」とし、「絵のテーマ」を順次決めて、絵4点をセットで描いてきた。現時点は、第7テーマ「宝泉の門構え」の4点を入替えた所。趣味で描いているとはいえ「良い絵だね」と言ってくれて、「飾って貰える場がある」ことはうれしいし制作意欲も高まる。宝泉界限は、退職後のウォーキングコースとなり、気付いたものを以前からスケッチしたり写真撮ったりしていて絵対象には事欠かない。「宝泉の門構え」も以前からの描きたいテーマだった。数年前のウォーキングで屋敷林と環濠のある長屋門を持った家を見付けてあって、自称萱葺き大好き画家として、今回、昔の美しい萱葺き長屋門に描いた。新田の荘の豪農の名残だと思うが、調べて無い。宝泉の環濠は今の所、ここしか知らない。長屋門は由良にもう一軒あるが、大幅に改造されている上、相当傷んでいる。そこで復元するとこんな外形だったろうと良い所取りで美しい外形に描いた。演奏ライブの出前に行った先の名士との雑談の中で、元々長屋門の無い地域もあることを知った。一方、瓦屋根・観音開き大扉・くぐり戸の門構えは、地内あちこちに残っているので、これが往時のこの地域の標準だったのだろうと推察。しかし大方の門は壊れたままになっていて、今では門をメンテする余裕が無いのだろうと思いながら、復元した形の絵に仕上げた。JA への絵画は、絵を描きながら地元を知る楽しみを新たに与えてくれた。感謝!(了)

絵のテーマ表

題	テーマ(展示期間)
宝泉を描く!	1 宝泉の秋(14.02.~)
	2 桜満開の名刹(14.05~)
	3 消えゆく屋敷林(14.07~)
	4 蔵と実り(14.10~)
	5 宝泉いろいろ(15.01~)
	6 働く農業機械(15.04~)
	7 宝泉の門構え(15.06~)

環濠&萱葺き長屋門



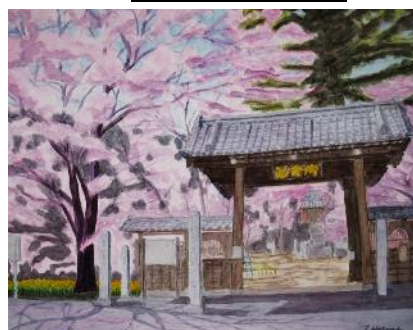
瓦葺・観音開扉・くぐり戸門



宝泉の秋



桜満開の円福寺



働く農業機械



◇ おしらせ ◇

〒に市外局番のないものは 0276 です

行事	日時	場所	申込み、他
8月の囲碁将棋愛好会	8月10日(月)9:30～	ブライダルスクール	9月7、8日に大会を実施予定
8月の麻雀愛好会	8月6日(木)20(木) 9:30～17:00	ブライダルスクール 会費 1000円	申込み 8/4日、18日まで 荒井(52-0803)小林(38-0964)
8月の グラウンドゴルフ	休み		希望者は直接会場へ (雨天中止)用具のない人もOK
第72回ゴルフ愛好会	8月11日(火)	大間々	川口(56-2678)関根(31-8410) 長谷川(0270-74-2056) 竹沢 宏(52-2271)
9月のカラオケ月例会	9月7日(月) 17:30～21:30	「まねきねこ」 0276-52-3450	申込み: 6月30日まで 江川 八郎(52-1886)
9月のパソコンサークル	9月7日(月) 13:30～14:45	労組会議室	ご自由にご参加ください
9月の幹事会	9月7日(月) 15:00	労組会議室	
8月の編集委員会	8月17日(月) 13:30	労組会議室	
ハイキング愛好会	9月3日(木)	尾瀬ヶ原	参加希望者は愛好会に入会ください
ボランティア(ピッコロ支援)	9月17日(木)	尾島作業所	井上佳久 52-2126

**株式会社 ニッタタイヤ (タイヤ・ホイール専門店)**



**卸売業に付 激安 にてご提供できます!**

★お取り扱いメーカー (国内～海外)

★ミシュラン・ヨコハマ・ダンロップ・トーヨー・グッドイヤー・ブリヂストンetc

**夏タイヤ・スタッドレスタイヤのお見積りお問い合わせはお気軽に!**

★お問い合わせ先は、担当 **備前島** が窓口でお受けいたします。(太田営業所 TEL **0276-46-2272**)

★ご来店(タイヤ交換作業)は太田営業所: 太田市龍舞町5235

※県内に各営業所がありますので、ご対応いたします。

**三菱電機ライフサービス(株) 商品サービス課 TEL 0276-52-4669** でもお受けしております。

親睦旅行は、幹事さんの  
努力の結果、従来より安  
価で実施できたこと、な  
りました。また、実施時  
も皆さんの公多忙の時期  
もを避けた。九月早め  
期を参加し、九月早め  
なご参加し、九月早め  
整えてくれた。環境を  
・このように幹事さん  
・このように幹事さん  
・このように幹事さん  
ひに報いるためにも、  
年多くの方に参加、  
ゆつくりは、昔の仲間  
英気を養おう、  
せんか。

編集後記  
(篠崎)

訃報



町原義太郎 さん(享年81歳)  
7月15日にご逝去されました  
ご冥福をお祈り申し上げます